



# 人聲、流行曲最強最抵！

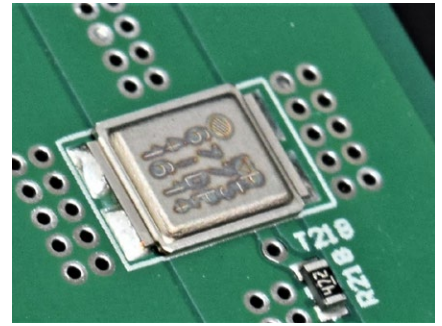
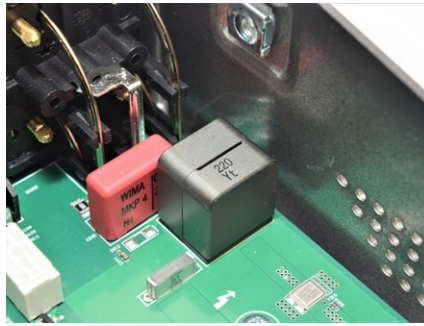
## Cyrus One合併式擴音機

到底音樂是用來抒情細味，是要聽多幾多細節與多大動態？還是用ABCD品牌打擂台？曾經有好一段時間，我陷入迷惘之中。相比理性一族，我屬於感性系列，即使淚水頗廉價的那一類，很容易動情。不過，我也喜歡華麗雕琢的聲音，那是一種有走進大觀園眼界大開的聲音，欣賞那種距離自己很遠的藍血精緻。回歸現實，若然我要選擇一款音響器材，我必會選擇前者！

Cyrus One開聲，『Jason Marx - love is a four letter word』Jason擁有一把與結他弦線動感很相似的聲線，他口齒伶俐的演出爽快而一氣呵成，中間的細密連貫感突出，最起碼是筆者近期未有聽過人聲如此神韻俱存的重播。Jason口齒清晰咬字分明，沒有被刻意突出的齒音，發聲直接，細中有滑，中間還滲透出一分柔，人聲煙韌又充滿彈力，他的舞台就在面前，我彷彿坐在第一、二行欣賞。換上『Grammy 2016』Mark Ronson，節拍爽勁強烈，不屬於會抽斷鼓棍的爆烈狂熱感，而是節奏、動力、彈力足以令身體左搖右擺，人聲速度高瞬變快，彈力與情感透射出來，要強調不存在任何煽情造作的滲染，人聲自然逼真，有時，甚至覺得自己就是歌手面前的那個咪！

### ONE載譽重演

1984年，英國Cyrus第一款產品推出市場，名為ONE。33年後，ONE來一次重新演繹，以不用8千港元售價，為年青人、入門玩家帶來一款在聲音上無妥協的合併機。新版不再設錄音功能，全新Cyrus ONE換上全新面板，兩顆大旋鈕，藍白色LED燈與圖案式輸入顯示加強使用上的清晰易用感。功能上，新Cyrus ONE備有藍牙對頻功能、四組模擬式輸入（包括MM唱頭輸入及AV訊號直通輸入），一組Pre Out輸出，四對喇叭柱。



## 藍牙/唱盤/AV

Cyrus One的設計目的是易用好聲兼超值，雖然網絡傳輸僅備藍牙aptX，不設任何USB解碼線路，用家可以直接從手機、電腦串流音樂檔案，不用配USB線、不用接CAT線，對頻後即聽，最簡單也最方便。機內另設一份符合RIAA標準，經過嚴密包封的MM Phono放大線路，接黑膠唱盤。要知道，MM唱頭最強魅力是人聲，同價位範圍內，比不少MC唱頭更好。AV輸入設計既「可變」亦可「規定」增益輸出為6dB，也就是說，由AV擴音機交到ONE後，再接至Cyrus後級，可以保持增益量一致，也可以避免任何意外發生。

## 充裕供電

變壓器、電源線路對聲音表現有著舉足輕重的影響力，不潔淨的電源，是失真的源頭之一，換個比喻，若然五星級大廚手上沒有好的食材與配料，根本沒有化腐朽為神奇的條件。Cyrus是英國火牛專家，已經擁有33年設計及製作音響用火牛的經驗。Cyrus近年鑽研D類開關式放大，她們第一款使用D類放大的是Lyric，此作的音質表現率先突破了當年（2014年）的D類放大設計。到Cyrus ONE，已經是第三代。在設計上，ONE 使用了傳統的線性環形變壓器供電至開關式放大線路，既能將能量損耗降到最低，同時能保證出色的音質表現。還有，D類放大可以降低生產成本，令ONE售價可以出奇地親民！

你不妨估一估Cyrus One內有多少組供電？大概很難估中吧，一共十三組。為什麼需要如此多供電群組呢？說穿了，其實目的是要讓訊號處理更高效及更準確，直至

降低訊號路徑失真，所以設計上，其中十組供電負責不同的訊號路徑。餘下三組，以非恆定方式供電至後級部分，以提供突發性需要的大動態輸出。體積最大的一個環牛是ONE的心臟，抽頭供電至各個部分。設計上，ONE不是追求一級方程式用盡馬力的高速與刺激動力，而是走飄移走山路的靈活與趣味。

## 與別不同

好聲除了要靠純淨電源，還要關注整份電路的設計。廠方稱之為Low Drop Out低損失設計，包括精心設計的電解電容、陶瓷電容、薄膜電容的配搭使用，令訊號反應能達至高速、電流損失極低，這才可以確保聲音高速瞬變，也能令元件不會太熱。廠方指，其設計可能會被其他同業批評，指其MOSFETs輸出大大超過輸出的需要。對Cyrus研發團隊來說，這是方法，當選擇晶體管配合其獨一無二的高度切換工作技術，包括使用粗身銅線去提升效率，便可以在充裕的電流與功率輸出下，可讓設計在不須要加裝散熱器下，讓晶體管在低熱量下工作。筆者在開機數小時後觸摸頂板，只有微溫，而ONE的每聲道恆常電流脈衝達78A。

## SID線路

Cyrus One的D類線路輸出100W x2的輸出功率，四對喇叭柱可作分線輸出連接喇叭，可以省掉接線柱（jumper）。在功放線路包含了一組名為SID的線路技術，Lyric使用第一代SID、Stereo是第二代SID，Cyrus ONE是第三代SID線路。要知道揚聲器的阻抗不是恆定，而是不停

變動，SID線路便會因應揚聲器不同時間的阻抗輸出相應的電流至揚聲器，確保它能與不同揚聲器保持最佳的合作。廠方指，ONE的實力足以驅動一對價值1萬鎊（約10萬港元）的揚聲器。

不少發燒友對D類放大印象差的原因之一，是音場平面。Cyrus的工程師設計的線路，可以讓聲音訊號呈現出開揚的音場和充足立體感的舞台深度，令D類放大的表現並不一樣。

## 低噪音音量控制線路

廠方指，她們將模擬音頻處理電路放在機箱最後部分保持最短訊號路徑（輸入與輸出確實很接近），另外不設解碼線路，保持純模擬式操作，包括緩衝式模擬音量控制線路，可以確保穩定的訊噪比，保持最寧靜的背景噪音，令聲音動態表現更加鮮活。

不設解碼線路，如何處理aptX的CD質素藍牙數碼訊號呢？aptX線路本身已備解碼部分，這份唯一的數碼線路架設於面板後方，解碼後送到模擬部分使用全平衡線路，確保噪音降到最低。至於機內的aptX線路可以記下三個訊源平台，從手機/平板/電腦連接Tidal、Spotify或其他平台進行串流最輕鬆簡便。

## 耳擴

Cyrus One還有一份AB類耳擴線路，這份線路每聲道輸出1瓦，電壓轉換率達1200V/ $\mu$ s，訊噪比高於110dB，總諧波失真少於0.005%，對應阻抗由8 $\Omega$ 到10k $\Omega$ ，廠方指她們曾經用耳擴部分驅動8 $\Omega$ 揚聲器。

## 煙韌富彈力

配搭 PMC Twenty.22，再播「Grammy 2016」，Taylor Swift由ONE重播，有特別吸引的軟糯與煙韌感，同時保持精彩的速度、彈力、動感，還有，她的聲線同時有柔滑與清透感，不少比它昂貴的合併機也播不出來。Ed Sheehan 的鼻音頗重，「哈」出來的空氣好濃，起沙位充滿細節，有如在面前對著我唱咁，冧！

## 花樣年華

「喺我呀！如果有多張船飛，你會唔會同我一齊走呀？」錄音其實不算出色，但梁朝偉用平淡的聲線去掩飾那份湧出來的渴望，情感上那份抑壓在CD版中沒有被淹沒。A quell is Ojos Verdes - Nate King Cole聲線厚密，又潤又溫暖，好似老人家同你細說他細美的愛情經歷。

一試再試，播MUSE，儘管ONE性格上不屬於非常搖滾，但主音的演出的魅力依然絲絲入扣，激情中有細有軟，人聲一氣呵成自然豐富地連成一氣，率真直接，不存在丁點數碼味！

除了人聲，ONE對弦樂獨奏、結他伴人聲、編制簡單的音樂一樣手到拿來。「The Beatles - 1」，Day Tripper除了人聲真摯不加染，錄音中那個手搖鼓就在我面前演出。「羅敏莊 - 這一曲送給你」畫出彩虹，唱得比較輕鬆瀟灑，那支結他弦聲勾出深度，厚滑彈力充足。再播人聲，Eason - 的喉底聲很突出。一直以為「Peter, Paul and Mary」的錄音比較原始，嗓子也難免有點老化，藉ONE重溫，原來三人的嗓子還有不錯的彈性，錄音也有輕輕的修飾美！這對拍檔的人聲演出，實在無法挑剔！

到底ONE拍檔Falcon LS 3/5a又如何呢？請參考Falcon LS 3/5a一文！（珍納）

總代理：大昌影音

售價：HK\$7,680

